

# ACİL DURUM YÖNETİMİ VE PLANLAMASI

## DERS 2



## ACİL DURUMLAR İÇİN RİSK DEĞERLENDİRMESİ

Tablo 1

DOĞAL	✓x	YAPAY	✓x
Hortum/Fırtına		Yangın	
Dolu		Patlama	
Şiddetli Yağmur/Su Baskını		Kimyasal Salınımlar	
Yıldırım		Sabotaj	
Sel (Nehir Taşması)		Bomba	
Uzun Süreli Yüksek Sıcaklıklar		Soygun	
Uzun süreli Aşırı Soğuklar		Uçak Düşmesi	
Donlar/Büyük Kar fırtınaları		Baraj Yıkılması	
Nehir Donması		Finansal Çöküş	
Toz Fırtınaları v.s.		Radyasyon v.s.	

**İlk aşamada;** olası tehlikeler ve bu tehlikelere maruz kalabilecek mekânlar ve tahmini insan sayısı ile birlikte birimlerimizin bu tehlikelere karşı varsa mevcut hazırlıkları ve eksikleri belirlenmelidir.

# ACİL DURUMLAR İÇİN RİSK DEĞERLENDİRMESİ

Tablo 2

**İkinci aşama;** öngörülen her tehlike için risklerin değerlendirilmesidir. Risklerin değerlendirilmesi için şu adımlar gerçekleştirilir.

**Tablo 1’de belirlenen her tehlike için;**

1. Tablo 2’den uygun olasılığı seçin,
2. Tablo 3’ten sonuç kategorilerinden birisini seçin,
3. Tablo 2 ve Tablo 3’teki verilere dayanarak Tablo 4’ten risk seviyesini seçin.

KATEGORİ	RİSK OLASILIKLARI
A:Yüksek Olasılık	Tehlikenin gelecek olan sene (risk analizinin yapıldığı tarihten itibaren 1 takvim yılı) gerçekleşme olasılığı %100
B:Orta Olasılık	Tehlikenin gelecek olan sene gerçekleşme olasılığı %10-100 veya gelecek 10 sene içinde olma olasılığı en az %1
C:Az Olasılık	Tehlikenin gelecek olan sene gerçekleşme olasılığı %1-10 veya gelecek 100 sene içinde olma olasılığı en az %1
D: Çok az Olasılık	Tehlikenin gelecek 100 sene içinde olma olasılığı en az %1’den az.

# ACİL DURUMLAR İÇİN RİSK DEĞERLENDİRMESİ

Tablo 3

Kategori	a	b	c	d
Etki tipi	Felaket	Kritik	Orta	İhmal Edilebilir
<b>Çalışanlar</b>	Ölüm veya yaralanma	Kalıcı sakatlık,ciddi yaralanma veya hastalanma	Sakatlanmaya veya hayati işlemleri yapmaya engel olmayan yaralanma veya hastalanma	İlkyardımla tedavi edilebilir
<b>Halk</b>	Direkt maruz kalma sonucu ölüm	Kalıcı sakatlık,ciddi yaralanma veya hastalanma	Sakatlanmaya veya hayati işlemleri yapmaya engel olmayan yaralanma veya hastalanma	Çok küçük hasar
<b>Çevre</b>	Kontrol edilemeyen büyük bir kimyasal salınım,bölgesel veya toplam alanda biyolojik yaşamın yok olması	Kontrol edilemeyen küçük bir kimyasal salınımı, bölgesel biyolojik yaşamın zarar görmesi	Kontrol altında büyük bir kimyasal salınımı, bölgesel organizmaların kısmen negatif etkilenmesi	Kontrol altında küçük bir kimyasal salınımı, çevreye hasarı ölçümlenemez düzeyde

# ACİL DURUMLAR İÇİN RİSK DEĞERLENDİRMESİ

Tablo 3

Kategori	a	b	c	d
Etki tipi	Felaket	Kritik	Orta	İhmal Edilebilir
<b>Ekonomik</b>	Finansal açıdan birikimlerin tam olarak yok olması, kamunun acil kurtarma ve düzenleme için bir haftadan önce gerekli fonları bulamaması	Finansal açıdan birikimlerin kısmi olarak yok olması, kamunun acil kurtarma ve düzenleme için dört günden önce gerekli fonları bulamaması	Finansal açıdan birikimlerin küçük bir miktarının kaybı, kamunun acil kurtarma ve düzenleme için 24 saatten önce gerekli fonları bulamaması	Küçük kayıplar. Kamunun acil kurtarma ve düzenleme için 12 saatten önce gerekli fonları bulamaması
<b>Kuruluş</b>	Tesislerin tamamen kapatılması ve kritik servislerin bir aydan önce verilememesi	Tesislerin tamamen kapatılması ve kritik servislerin 2 haftadan önce verilememesi	Tesislerin tamamen kapatılması ve kritik servislerin 1 haftadan önce verilememesi	Tesislerin tamamen kapatılması ve kritik servislerin 24 saatten önce verilememesi
<b>Maddi Varlıklar</b>	Afetin yakınında bulunan maddi varlıkların %50'sinden fazlasının ciddi hasar görmesi	Afetin yakınında bulunan maddi varlıkların %25'sinden fazlasının ciddi hasar görmesi	Afetin yakınında bulunan maddi varlıkların % 10'undan fazlasının ciddi hasar görmesi	Afetin yakınında bulunan maddi varlıkların % 1'inden fazla olmayan kısmının ciddi hasar görmesi

# ACİL DURUMLAR İÇİN RİSK DEĞERLENDİRMESİ

**Tablo 4**

Olasılık Kategorisi	A	B	C	D
Sonuç kategorileri	Yüksek olasılık	Orta olasılık	Az olasılık	Çok az olasılık
a) Felaket	aA	aB	aC	aD
b) Kritik	bA	bB	bC	bD
c) Orta	cA	cB	cC	cD
d) İhmal edilebilir	dA	dB	dC	dD

	<b>Yüksek</b>	En öncelikli plan yapılır.
	<b>Orta</b>	Öncelikli olarak plan yapılır.
	<b>Az</b>	Plan yapılır.
	<b>Çok az</b>	Plan yapılmayabilir.

# ÖRNEK BİR UYGULAMA



Bu proje Avrupa Birliđi ve Türkiye Cumhuriyeti tarafından finanse edilmektedir.

## AÇIKOCAK MADENİ ACİL DURUM EYLEM PLANI

# ACİL DURUMDA İLETİŞİM



- AÇIK OCAK İŞLETMESİ...  
VHF KANAL 8



# ACİL DURUM İLETİŞİMİ



## TELSİZ İLE BİR ACİL ÇAĞRI GİRİŞİMİNDE BULUNMAK

Açıkocak madeni telsiz iletişiminde Acil durumlarda 8. Kanalı kullanmaktadır.

(Konuşmadan önce 2 saniye için verici düğmesine basmayı unutmayın).

Net ve yavaş bir ses tonuyla

**"ACİL DURUM, ACİL DURUM, ACİL DURUM "** diye seslenin

Karşı tarafın cevap vermesi için bekleyin, gerekirse tekrarlayın.

Karşı tarafın cevabını bekleyin

Aşağıdaki bilgileri verin:

Adınız

Acil Durum'un Yeri

Acil Durum Türü (örn; yangın, kimyasal dökülme, taşıt kazası vs.)

Varsa, Yaralı kişiler

Yaralanma Türü

***Talimat verilmedikçe, telsizi kapatmayın veya elden bırakmayın.***

## ARAÇ KORNASI İLE BİR ACİL ÇAĞRI GİRİŞİMİNDE BULUNMAK

....madenindeki yol yapım sırasında telsizlerin yetersiz olması ya da iletişim imkanı olmayan bölgelerde araç kornaları ile de acil durum verilebilir. Araç kornası ile acil durum şu şekilde verilmelidir.

***ARACINIZIN KORNASINI MÜDAHALE EKİBİ YADA İLETİŞİM KAYNAKLARI OLAN HER HANGİ BİR KİŞİ GELENE DEK 20 sn SÜREKLİ ÇALINIZ.***

***( Her 20 Saniyelik sürekli kornadan sonra 5 saniye ara verip yeniden 20 sn lik uzun korna çalınmalıdır.)***



Bu proje Avrupa Birliđi ve Türkiye Cumhuriyeti tarafından finanse edilmektedir.

## ACİL DURUMUN MADENE BİLDİRİLMESİ

Meydana gelen tüm acil durumlar Genel Müdürlüđe anında iletilmelidir. Açıkocak Madeni Giriş kapı Güvenlik birimine yapılacak bildirimler sonrasında Giriş kapı güvenlik birimi aşağıda listesi bulunan kişilere acil durum hakkında aşağıdaki detayları iletacaktır. Ana Giriş Kapı Güvenlik Birimi ile iletişim sorunu yaşanırorsa; direkt olarak aşağıdaki telefon numarası ile yetkili amir ile iletişim sağlanacaktır.

BU İLETİŞİMDE AŞAĞIDAKİ BİLGİLER AKTARILACAKTIR;

Acil Durum'un Yeri

Acil Durum Türü (Yangın, Taşıt Kazası v.s.

Varsa, Yaralı kişiler

Yaralanma Türü

Son Durum (çıkan ekipler ve gelişmeler)

İletilen Talepler



# YARALANMALI ACİL DURUMDA NEREYE GİDİLECEK?

- İŞLETMEYE EN YAKIN TAM TEŞEKKÜLLÜ HASTANE ..... **DEVLET HASTANESİDİR.**



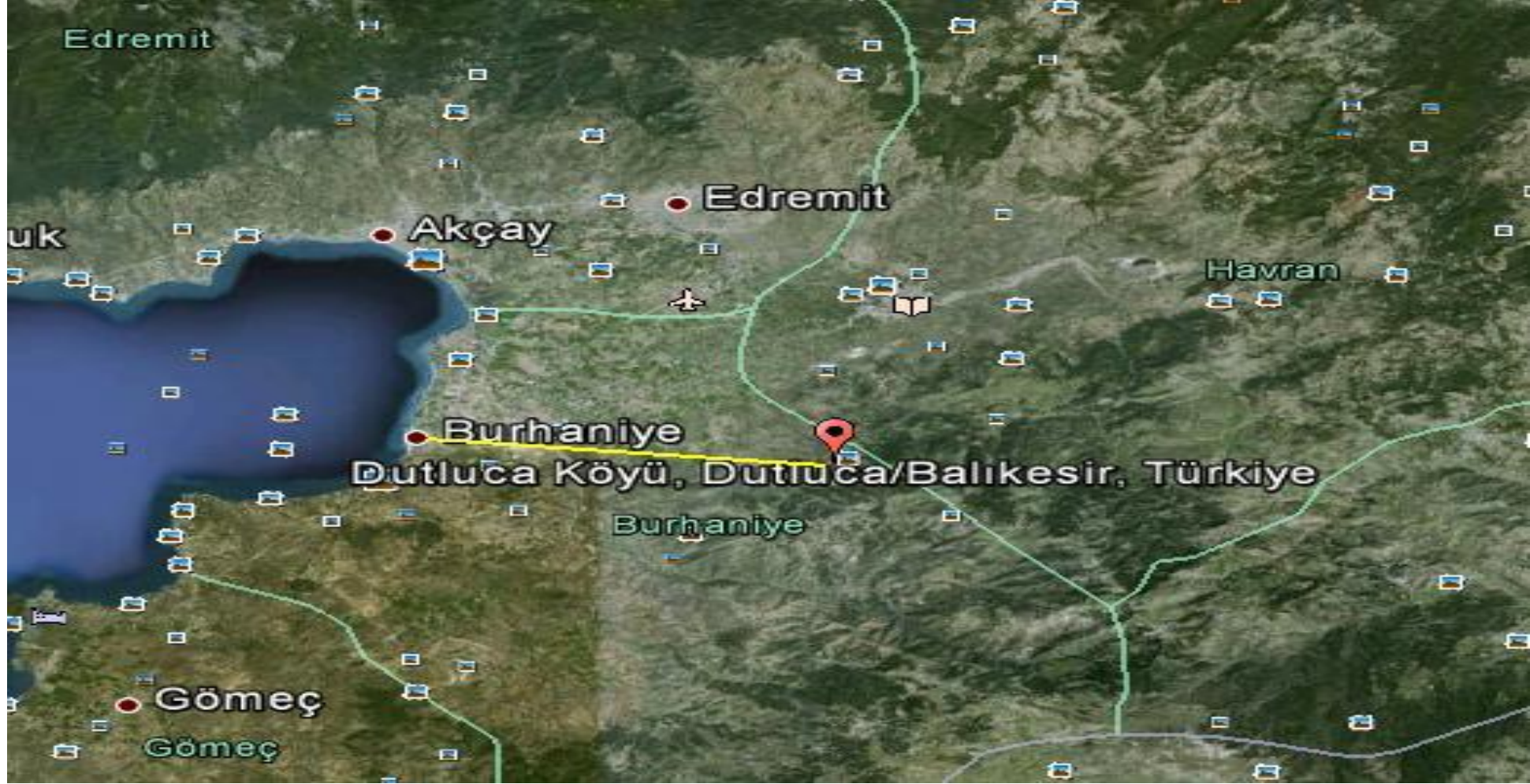
## HAVA AMBULANSI NASIL GELECEK?

- İşletmenin coğrafik koordinatları;
- Örneğin: 29 derece 30 dakika 25.45 saniye Kuzey
- 27 derece 04 dakika 18.84 saniye Doğu
- Acil durumlarda yararlanılabilecek olan 112 hava ambulansı için işletmenin aşağıdaki kuş uçuş mesafeleri belirtilir.112 hava ambulansının inişi için pasa döküm alanı nda renkli sis kutusu işletmede bulundurulur.Hastanın taşındığı araç şöförü tarafından kullanılarak 112 hava ambulansının inişi sağlanacaktır. Renkli sis kutusu kullanım süresi 60 sn'dir.

# İŞLETMENİN KOORDİNATLARI VE KUŞ UÇUŞU MESAFELER



Bu proje Avrupa Birliği ve Türkiye Cumhuriyeti tarafından finanse edilmektedir.





## ACİL DURUM

Dahili Acil Durum

Harici Acil Durum

Acil Durumu gören ACİL DURUM VERİR

Acil Durum çağrısını alan ACİL DURUM VERİR

Güvenlik İletişimi Sağlar

Bölüm Müdürleri,  
Görev Kartları gereğince hareket eder.

İş Güvenliği Müdürü bilgilendirilir.

Teknik Nezaretçi bilgilendirilir.

Acil durumun gerçekleştiği Bölümün Müdürü bilgilendirilir.

Halkla İlişkiler Bölüm Müdürü bilgilendirilir.

İş Güvenliği Müdürü,  
İşletme Müdürünü Bilgilendirir

Arama Kurtarma  
Ekiplerine ihtiyaç var mı?

Sağlık Birimine  
ihtiyaç var mı?

**Olay Yeri Güvenliği Al.  
Olay Yerini Şeritle Kanıtları Korum.  
Hiçbirşeyi Dokunma.  
Hiçbirşeyin Yerini Değiştirme**

Hayır

Hayır

Hazırda Beklet

Hazırda Beklet

112 yi Ara Hava Ambulansı için

Ağır Yaralı

Evet

Hafif Yaralı

Revirde Müdahale Yap, gerekirse Hastahaneye  
Ambulans ile Gönder

Ekibi Aktive Eder  
Acil duruma müdahaleye Yönlendirir  
Toplanma Noktasında Sayım Yapar  
Gelecek Ekipleri Koordine Eder.

29 derece 30 dakika 25.45 saniye Kuzey  
27 derece 04 dakika 18.84 saniye Doğu

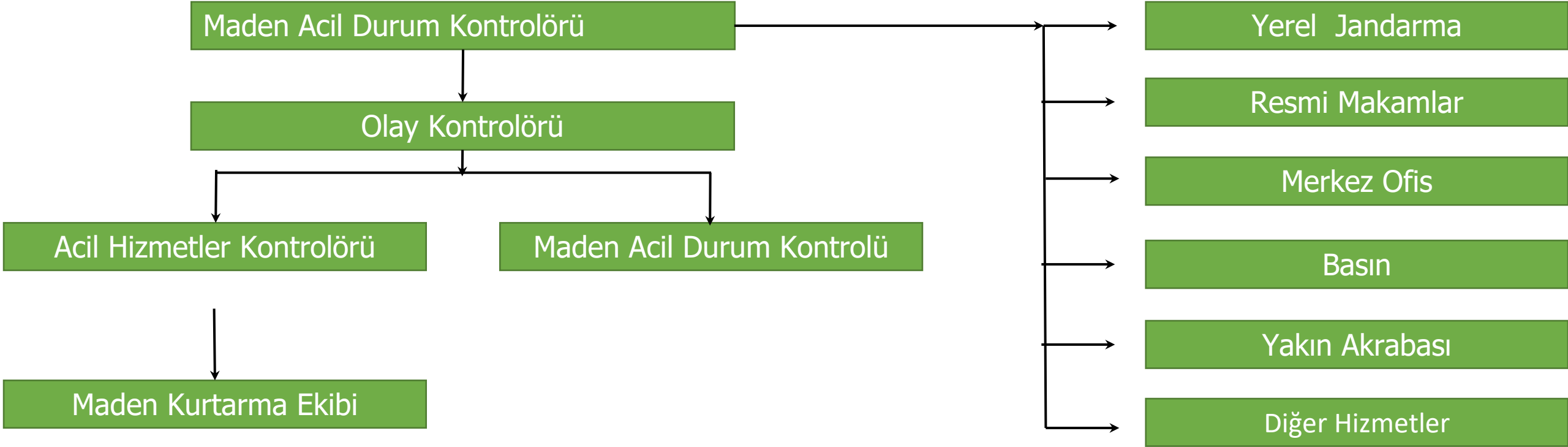




Bu proje Avrupa Birliđi ve Trkiye Cumhuriyeti tarafından finanse edilmektedir.

# ***GREV VE SORUMLULUKLAR***

# Acil Durum Yönetim Yapısı





# İŞLETME MÜDÜRÜ MADEN ACIL DURUM KONTROLÖRÜ



## Olay Esnasında:

- Maden Acil Durum Kontrolörü olarak görev yapmak
- Maden Arama ve Kurtarma Ekibi tarafından müdahalenin başlatılması
- Acil Durum Kontrol Merkezi'nin acil durum müdahale koordinasyon ve kontrolü
- Maden Acil Kontrol faaliyetlerinde yardımcı olacak personelin atanması
- Bölüm müdürlerinin haberdar edilmesi ve onlara tavsiyede bulunulması
- Olay Kontrolörü tarafından İleri Kontrol Merkezi'nin kurulmasının sağlanması
- Hem dahili hem de harici kaynakların temini ve tahsisi
- Acil durumun bir krize yol açıp açmadığının tespiti
- Şirket Üst Düzey Yönetimini haberdar etmek
- İlgili resmi makamları haberdar etmek
- Harici acil hizmetleri haberdar etmek ve onların müdahalelerini koordine etmek
- Acil durumun 2 saatten fazla sürmesi halinde, Acil Durum Kontrol Merkezi'ni Konferans Odası'nda konuşlandırmak
- Olay mahallini ve maden sahasını emniyet altına almak
- Maden sahasından ayrılmış personelin kayıtlarını tutmak
- Basın soruşturmaları için hazırlık yapmak
- Acil durum esnasında olaylar ve iletişim üzerinde sürekli not almak.
- Tüm olayların ve iletişimin belgelenmesini sağlamak
- Acil durumun son bulunduğunu ilan etmek

## ***Olay Sonrasında***

- Olay mahallini incelemek
- Olayın görgü tanıklarının ifadelerini almak
- Gerektiğinde en yakın akrabaları haberdar etmek
- Gerektiğinde kriz danışmanlığını organize etmek
- Şirket Üst Düzey Yönetimini haberdar etmek
- Basın sözcüsünü tayin etmek
- Acil durumun sonuçlanmasının ardından soruşturmayı yürütmek
- Kurtarma ve temizlik faaliyetlerini yürütecek kişileri tayin etmek
- Soruşturma ekibinde görev alacak kişileri tayin etmek

# AÇIKOCAK MÜDÜRÜ OLAY KONTROLÖRÜ

## Olay esnasında;

- Genel Müdür'den bilgi almak
- İleri Kontrol Merkezi'ni kurmak
- Olay Kontrolörü olarak hareket etmek
- Personel ve ekipmanların acil durum bölgesine giriş ve çıkış hareketlerini kontrol etmek
- Acil Kontrol Merkezine durum raporu sunmak
- Genel Müdürü haberdar etmek
- Olayların doğru olarak kaydedilmesini sağlamak ve tüm faaliyetleri ve iletişimleri belgelemek
- Alan bünyesinde mevcut tüm personelin yoklamada bulunmasını sağlamak
- Acil Hizmetler Koordinatörü ve olay mahallindeki MAKUT Ekibi'yle yakın teması sağlamak
- Olay mahallinin kuşatılarak acil durum personeli haricinde girişlere kapatılmış olmasını sağlamak
- Maden Arama ve Kurtarma Ekibi ve İleri Kontrol Merkezi ile açık iletişim sağlamak.
- Genel Müdür ve Maden Arama ve Kurtarma Ekibi'ne teknik tavsiyede bulunmak
- Ancak ihtiyaç halinde personel ve ekipmanın çalışmalarını durdurmak
- Acil durum esnasında olaylar ve iletişimle ilgili olarak sürekli yorumlarda bulunmak
- A.D. bittiğinde A.D.M. Kont. Merkz ile iletişim kurmak



## ***Olay Sonrasında:***

- Personelin olay mahallindeki ekipman veya malzemeleri kaldırmalarını veya karıştırmalarını önlemek
- Alanın harici müdahaleye maruz kalmaması için olay mahalline bir nöbetçi yerleştirmek
- Alanın haritasını ve fotoğrafını çıkarmak için soruşturma ekibine yardımcı olmak
- Olay sonrası bilgilendirmeye iştirak etmek
- Kayıp veya hasar görmüş ekipmanın kayıtlarını çıkarıp belgelendirilmelerini sağlamak

## *Olay Esnasında;*

- Acil Hizmetler Koordinatörü ve müdüre teknik bilgi sağlamak
- Yoklamalarda yardımcı olmak
- Vuku bulan gelişmelerle ilgili tüm bilgileri müdüre iletmek
- Kapasitesi dâhilinde diğer kaynakları temin etmek
- İleri Kontrol Merkezi'nde kalarak talimatları beklemek

## *Olay Sonrasında;*

- Kurtarma ve temizlik kaynaklarını temin etmek
- Kapanış bilgilendirme toplantısına iştirak etmek
- Tavsiyeye ihtiyaç duyan personelin tanımlanmasına yardımcı olmak

## Olay Esnasında;

- İş Sağlığı ve Güvenliği Bölümünü haberdar etmek, ilgili Müdür ve Genel Müdür Yardımcısını ve Teknik Nezaretçiyi haberdar etmek.
- Tahliye kararı alındığında, Acil Durum Sirenini çalmak.
- Taşıt ve personel giriş ve çıkışını durdurarak (maden sahasını kapatarak) acil taşıtların serbestçe geçiş yapmasını sağlamak.
- "Acil Çağrı Formu" nu doldurmak
- Olayların ve iletişimlerin sicil kayıtlarını "Acil Durum Sicil Formu"na kaydetmek,
- Acil Durum sona erinceye kadar telefon ve telsizlerin izlenmesi
- Telefon hatları ve telsiz şebekesinin açık olmasını sağlamak
- İş Sağlığı ve Güvenliği Bölümü'nün talebi doğrultusunda iletişim sağlamak
- İş Sağlığı ve Güvenliği ya da Genel Müdür'ün talebi doğrultusunda Maden Arama ve Kurtarma Ekibi'ni göreve çağırmak
- Gelen telefonlara Acil Durumla ilgili yorumda bulunmamak. Telefonun basından gelmesi halinde, durumu görevlendirilen basın sözcüsüne aktarmak.
- Bomba tehdidinin olması halinde, "Bomba Tehdit Formu"nu doldurmak.
- İş Sağlığı ve Güvenliği Bölümü veya Genel Müdür'ün talebi doğrultusunda Acil Durumu işletmedeki tüm telsiz kanallarına bildirmek.



Bu proje Avrupa Birliđi ve Türkiye Cumhuriyeti tarafından finanse edilmektedir.

## *Olay Sonrasında;*

- Tüm acil durum iletişim evrak ve kayıtlarını sıraya koymak
- İletişim hizmetleri ve güvenliđi normal işletme statüsüne döndürmek
- Kapanış bilgilendirme toplantısına iştirak etmek

# ACİL HİZMETLER KOORDİNATÖRÜ



## Olay Esnasında;

- Genel Müdür veya Müdürden bilgi almak
- Kurtarma İstasyonu'na yerleşerek acil durum anında MAKUT Ekibi'ne bilgi vermek
- MAKUT Ekibine çağrıda bulunmak
- MAKUT Ekibi'yle acil ekipman sevkiyatını koordine etmek.
- Acil durum sahasına konuşlandırılarak, sorumlu kişiden bilgi almak
- Olay Kontrolörüyle birlikte İleri Kontrol Merkezi'ni kurmak
- MAKUT Ekibi'nin lideriyle temas sağlayarak kurtarma ekibinin çalışmalarının kontrolünü üstlenmek
- Gerektiği hallerde Mesleki Sağlık Danışmanı'yla birlikte, İlk Yardım Noktası'nı kurmak
- Müdür ve şeflerle yakın irtibat halinde çalışmak
- Olay Kontrolörü vasıtasıyla personel, ekipman ve diğer herhangi bir kaynak talebinde bulunmak
- Gerektiğinde, MAKUT Ekibi'ne destek çağrısında bulunmak
- Ekip elemanlarındaki stres ve yorgunluk belirtilerini izlemek ve buna göre değişiklikler yapmak
- MAKUT Ekibi elemanlarının yiyecek ve içecek ihtiyaçlarının giderilmesini sağlamak
- MAKUT Ekibi işlerini tamamladığında Olay Kontrolörü'nü haberdar etmek
- A.D.Maden haricinde olması halinde, A.D.Kont.Merkz. ve acil durum sahası arasında irtibat görevlisi olarak hareket etmek
- A.D.esnasında olaylar hakkında sürekli olarak not almak



## *Olay Sonrasında;*

- Gerek duyulması halinde, olay mahallinin temizlenmesi örn: kimyasal dökülmeler
- Acil durum ekipmanı hizmetlerinin iadesini koordine etmek
- Acil durum kapanış bilgilendirme toplantısına iştirak etmek
- Gerektiğinde, olayın soruşturmasına iştirak etmek
- Belirgin ise, acil müdahalede düzeltilmesi gerekli yerleri tanımlamak ve uygun düzeltici önlemi başlatmak.

# MADEN ARAMA VE KURTARMA EKİBİ (MAKUT)



Bu proje Avrupa Birliđi ve Türkiye Cumhuriyeti tarafından finanse edilmektedir.

## Olay Esnasında;

- Kurtarma İstasyonunda veya MAKUT Odası'nda konuşlandırılacaktır.
- Derhal kurtarma elbiselerini giyecek, müdahaleye hazır durumda bilgi verilmesini bekleyecektir.
- MAKUT Ekibi Lideri veya Acil hizmetler Koordinatörü'nün talimatları doğrultusunda acil durum mahalline hareket edecektir.
- Olay mahallinde ekipmanın organizasyonunu gerçekleştirerek MAKUT Ekibi Lideri'nin talimatlarına uyacaktır.
- Çalışmalarını, MAKUT Ekibi Mevzuatı El kitabı'na göre yürütecektir.
- Tüm gelişmeler ve ihtiyaçlardan Acil Hizmetler Koordinatörü'nü haberdar edecektir
- Hiçbir zaman ne kendisini ne de başkalarını tehlikeye atmayacaktır
- Soruşturmanın engellenmemesi için olay mahallinde olabilecek herhangi bir deđişikliđi mümkün olduğunca asgari seviyede tutacaktır.

# MADEN ARAMA VE KURTARMA EKİBİ (MAKUT)



Bu proje Avrupa Birliđi ve Türkiye Cumhuriyeti tarafından finanse edilmektedir.

## *Olay sonrasında;*

- Tüm acil durum ekipmanını kullanıma hazır olması için Kurtarma İstasyonu'na iade etmek
- Acil durum sonrası bilgilendirme toplantısına iştirak etmek

# MADEN ARAMA VE KURTARMA EKİBİ LİDERİ



Bu proje Avrupa Birliği ve Türkiye Cumhuriyeti tarafından finanse edilmektedir.

## Olay Esnasında;

- Acil Hizmetler Koordinatörü ve/veya Olay Kontrolörü'nden bilgi almak
- MAKUT Ekibi elemanlarını ve çalışmalarını denetlemek, kontrol etmek
- Ekiple birlikte doğru ekipman sevkiyatını sağlamak
- Ekip elemanlarının doğru ve yeterli K.K.D.'a sahip olmasını sağlamak
- Acil müdahale sırasında ve sonrasında Ekip elemanlarının emniyetini sağlamak
- Acil Hizmetler Koordinatörü'yle sürekli olarak iletişimi sağlamak
- Ekibin stres ve yorgunluk belirtilerini izlemek ve gereken önlemleri almak
- Gerektiği durumlarda, Acil Hizmetler Koordinatörü vasıtasıyla yardım talebinde bulunmak
- MAKUT Ekibi prosedürlerine riayet edilmesini sağlamak
- Ekibin çevreye mümkün olduğunca en az seviyede rahatsızlık vermesini sağlamak
- Tüm çalışmaların kaydını tutmak
- Acil Eylem Planı ve Kurtarma Faaliyetleri Talimat ve Prosedürlerine riayet etmek

# MADEN ARAMA VE KURTARMA EKİBİ LİDERİ



Bu proje Avrupa Birliđi ve Türkiye Cumhuriyeti tarafından finanse edilmektedir.

## Olay Sonrası

- Gerektiđinde, ekip elemanlarının temizlik işlerine yardımcı olmalarını sağlamak
- MAKUT Ekibi'ne ait tüm ekipmanları bir sonraki kullanım için hazır durumda bırakmak
- Acil durum sonrası bilgilendirme toplantısına iştirak etmek



# İDARİ PERSONEL



Bu proje Avrupa Birliđi ve Türkiye Cumhuriyeti tarafından finanse edilmektedir.

- Acil Durum Kontrol Merkezi'ndeki alıřmalara yardımcı olmak,
- Acil Durum Kontrol Merkezi ve MAKUT Ekibi elemanları için yiyecek iecek ihtiyalarını sađlamak,
- Őehirden olay mahalline gidiř dnř ulařım kaynaklarını sađlamak,
- Gerektiđi hallerde, acil durum mahalli iin battaniye ve diđer malzemeleri temin etmek.

- Çevresel hasara yol açabilecek acil bir durum anında tavsiyede bulunmak ve yol göstermek,
- Yasal protokol gereği, çevresel olaylar hakkında resmi makamları bilgilendirmek,
- Çevresel bir hasarın olması veya olma ihtimaline karşı temizlik çalışmalarında bulunmak



# YEREL JANDARMA - POLİS



- Yerel Jandarma ve Polisi, Genel Müdürün talebi üzerine maden sahasındaki acil bir duruma müdahale edebilir. Yerel Jandarma ve Polisi, ciddi bir taşıt kazasında veya büyük çapta kimyasal dökülmelerde Olay Kontrolörü görevini üstlenecektir.
- Yerel Jandarma ve Polisi, maden sahası haricindeki tüm acil durumlardan haberdar edilmelidir. Maden sahası haricindeki tüm acil durumlar, polis kontrolünde olacaktır.

# ***NORMALE DÖNÜŞ KOORDİNATÖRÜ***



Bu proje Avrupa Birliđi ve Türkiye Cumhuriyeti tarafından finanse edilmektedir.

- Normale Dönüş Koordinatörü, acil durum sonrası koordinasyon ve planlamadan sorumludur. Görevleri şunlardır:
- Kısa ve uzun vadeli normale dönüş hedeflerini tanımlamak.
- Hedeflerin gerçekleştirilmesi için gerekli kaynakları tanımlamak
- İşin (ticaretin) yeniden başlaması ve normale dönüş işlemini yönetmek

# ***BASIN SÖZCÜSÜ***



Bu proje Avrupa Birliđi ve Türkiye Cumhuriyeti tarafından finanse edilmektedir.

- Basın Sözcüsü, basınla görüşmek için tayin edilmiş kişidir. Görevi geređi, maden sahası için sözcü konumunda basına verilecek demeçlerin hazırlanması ve sunulması için Halkla İlişkiler Koordinatörüyle irtibat halinde olacaktır.





## TOPLANMA NOKTALARINA KİMLER GİDECEK?

Acil durum prosedüründe görev tanımı olmayan tüm kişiler en yakın toplanma noktasına gideceklerdir.

## TOPLANMA NOKTALARINA GİDEN KİŞİLERİN GÖREV VE SORUMLULUĞU NEDİR?

Toplanma noktalarındaki kişiler kendi aralarından bir lider belirleyerek kafa sayımı yapacaklardır. Acil durum koordinatörüne toplanma noktasındaki kişi sayısını bildirmekle yükümlüdürler. Acil durum anonslarını takip edecekler ve acil durum sonlanıncaya kadar toplanma noktasından ayrılmayacaklardır. Toplanma noktasından kimsenin ayrılmamasını sağlayacaklardır.



## ***Yoklama***

- Her bölüm yetkilisi, kendi bölümündeki tüm personelin sayılmasından sorumludur.
- Yerüstü tahliyeleri, Güvenlikte bulunan ve/veya çalışma çizelgesinde yer alan listeye göre yapılacaktır.
- Güvenlik tarafından tutulan ziyaretçi kayıt defterinde o gün itibariyle maden sahasını ziyaret eden personelin listesi yer almaktadır.



# ***TOPYEKN MADEN SAHASI TAHLİYESİ***



## ACİL DURUM

Telsiz Kanal 8,  
Telefon 0 236..... 155 veya 156

Sağlık Birimi  
(Yaralanma Varsa)

Daimi Nezaretçi

İSİG Yöneticisi

Genel Müdür veya Temsilcisi  
(Acil Durum Kontrolörü)

Durum Değerlendirilir

Topyekün Maden Sahası Tahliyesi?

Alan Tahliyesi?

Emniyete alır ve araştırmayı başlatır.  
(Genel Müdür)

Alan tahliyesini başlatır

Acil Durum Kontrolörü,  
Acil Kontrol Merkezini kurrar

Gerektiğinde, Harici Acil hizmetlerle temasa geçer

GM veya GMYardımcısı  
Bölüm Müdürlerini Bilgilendirir

Acil Durum Kontrolü tarafından verilir  
(Genel Müdür)

Bölüm Müdürleri Alan tahliyelerini başlatır.

Acil Toplanma Noktasına yerleştirir

İnsan Kaynakları tüm bölümlere mevcut personel  
sayısını bildirir

Yoklama alır

Gerekliyse personeli emniyetli bir alana nakleder  
Personelin durumu hakkında Acil Durum Kontrolörüne  
bilgi verir

Kayıp kişilerin olması halinde, Acil Durum Kontrolü Arama –  
Kurtarma faaliyetini başlatır.



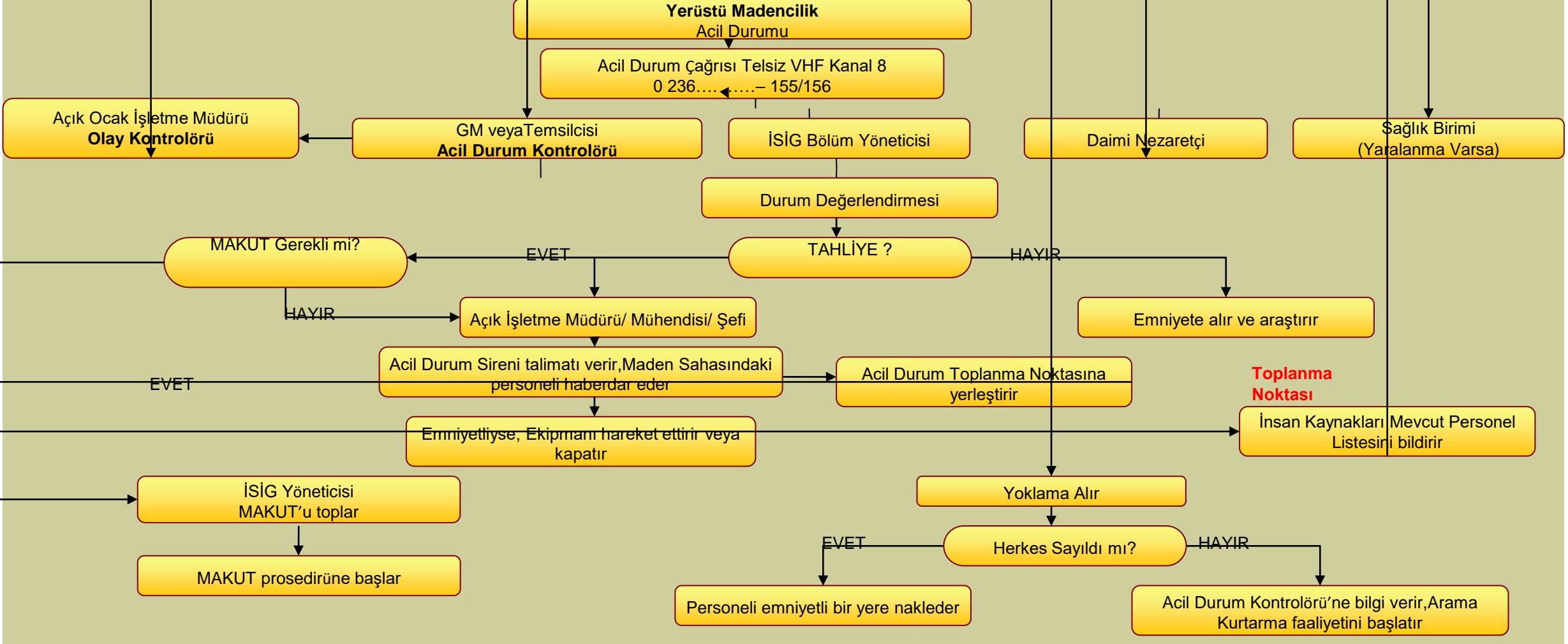
# ALAN TAHLİYELERİ

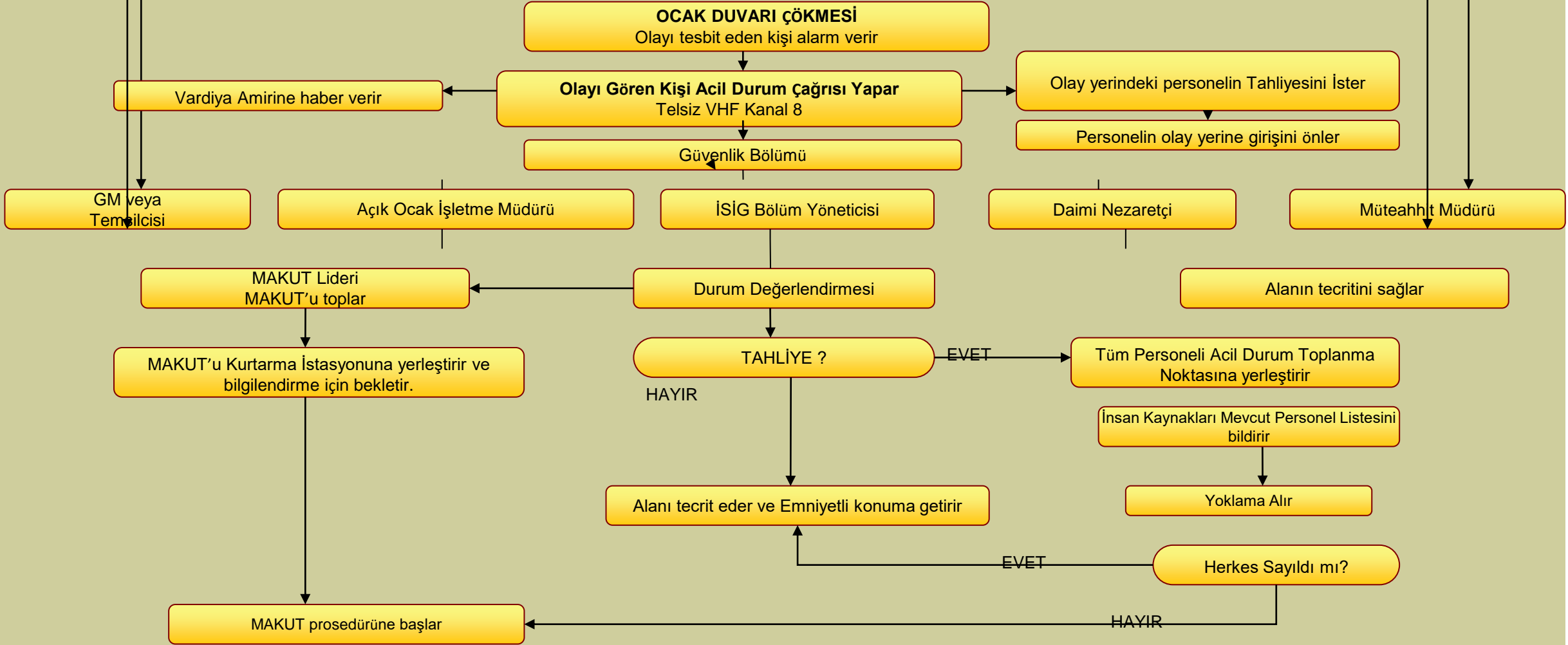


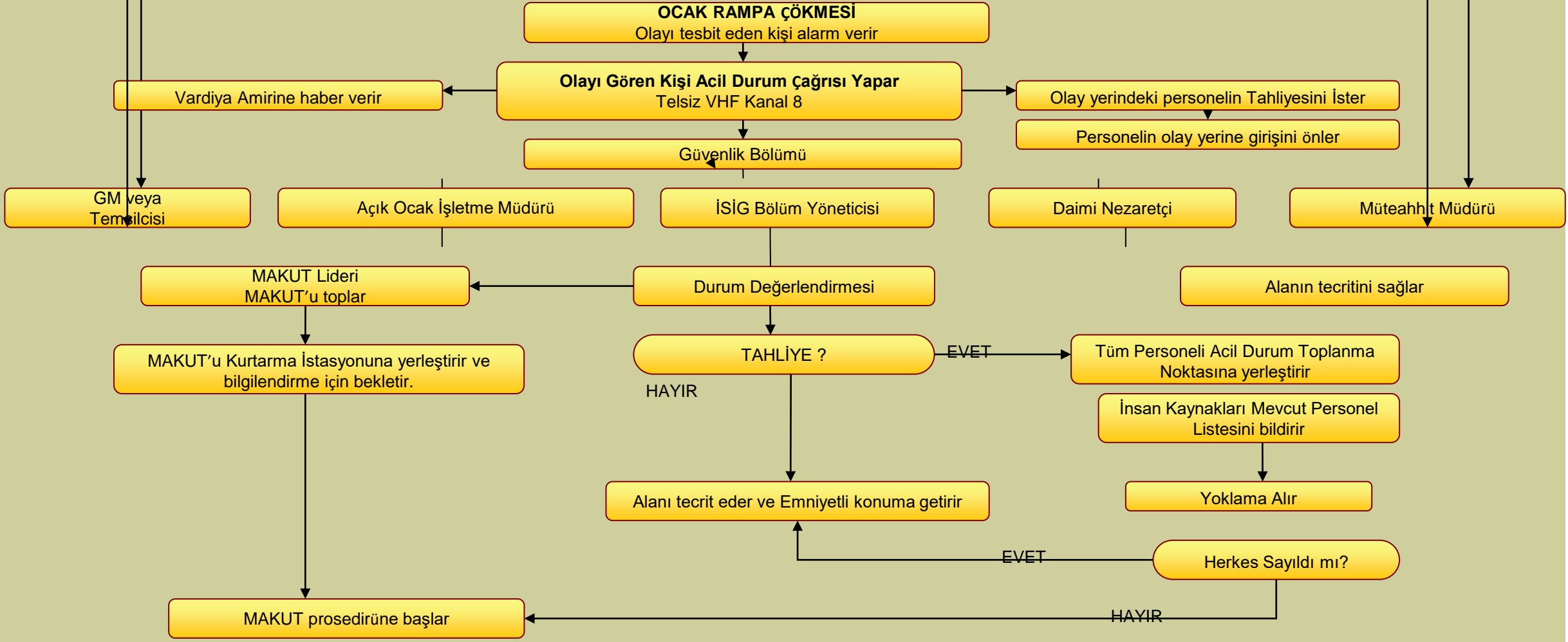
Bu proje Avrupa Birliđi ve Türkiye Cumhuriyeti tarafından finanse edilmektedir.

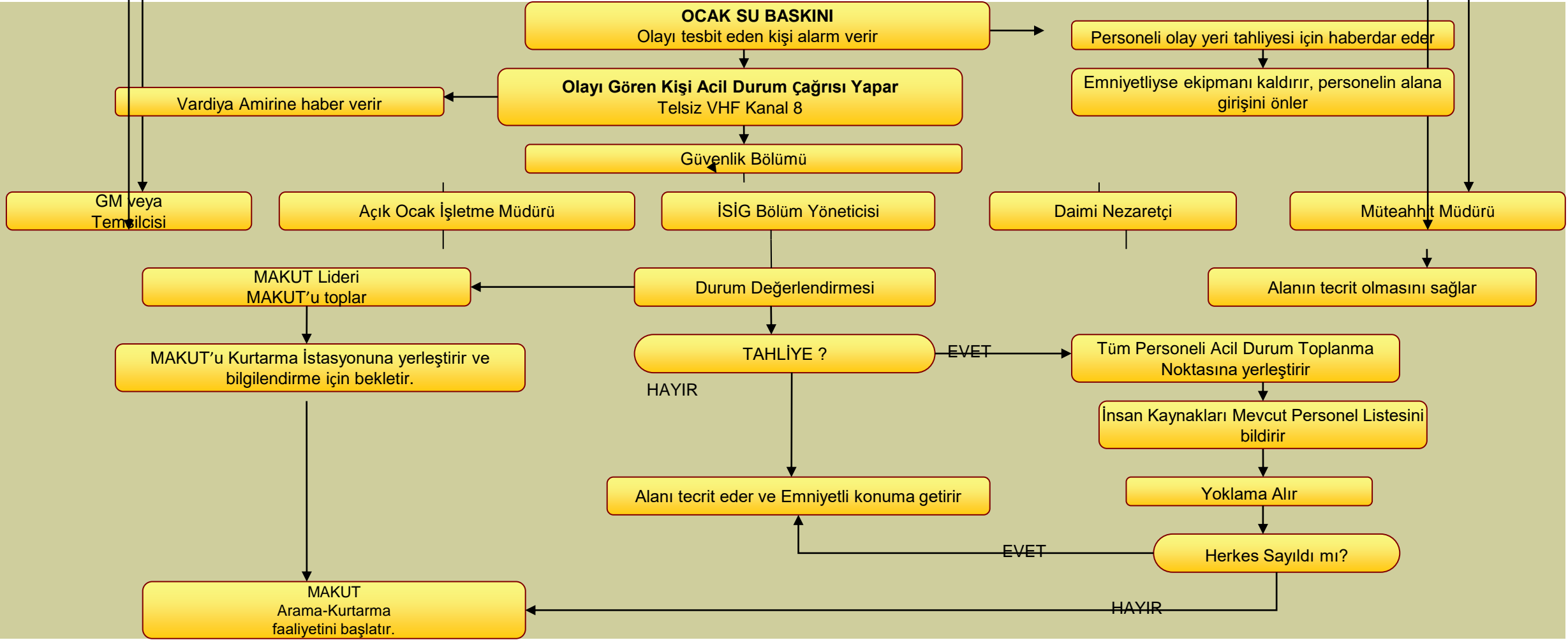
- Yangın
- Kimyasal Dökülme
- Bomba Tehdidi
- Kaya Düşmesi veya Yer kayması
- Taşıt Kazası
- Tabii Afet
- Hayati tehlike arz eden başka bir durum

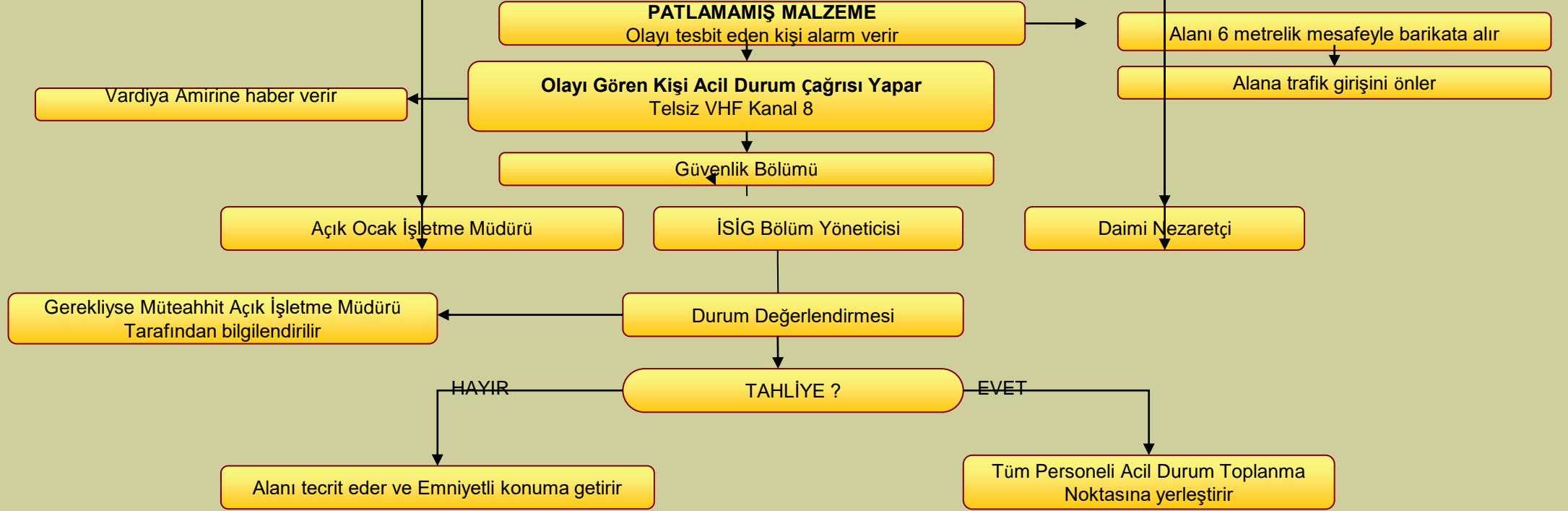








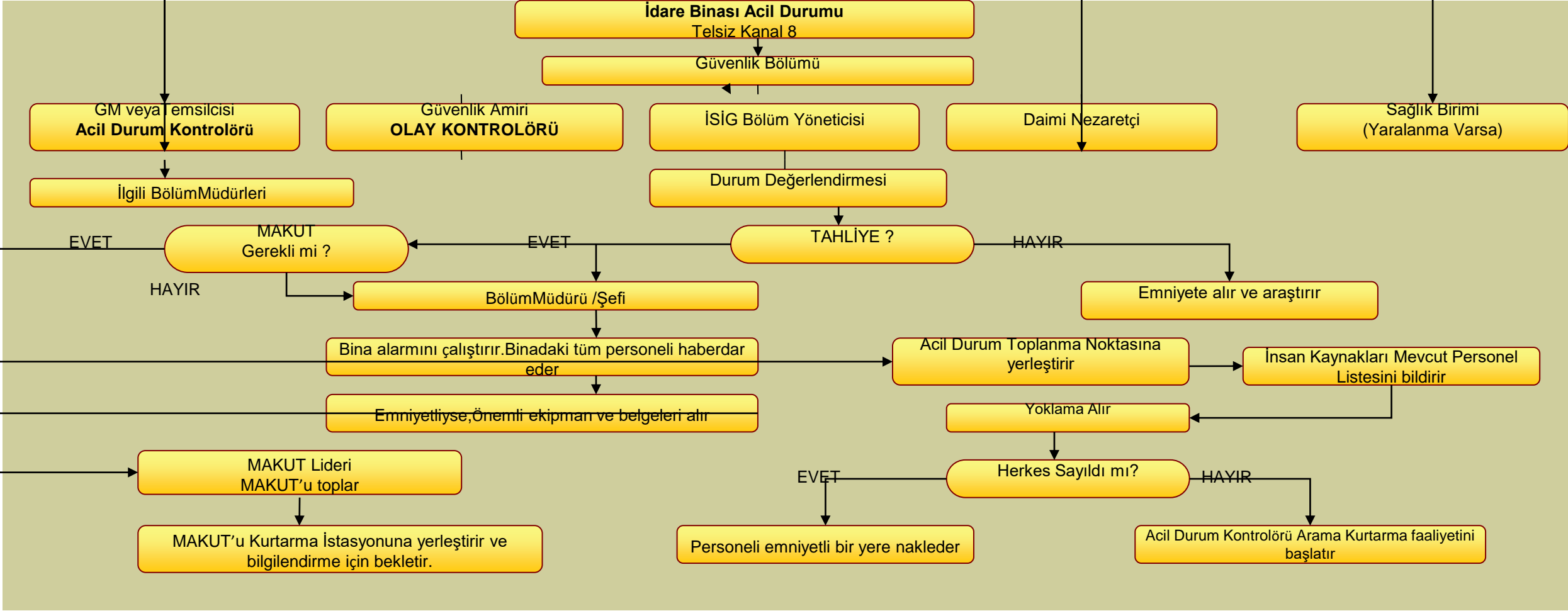














**Yerüstü Madencilik Müteahhit İdare Binası/Atölye Acil Durumu**  
Dahili Telsiz Sistemi ile Telsiz Kanal 8

Güvenlik Bölümü

İSIG Bölüm Yöneticisi

Daimi Nezaretçi

GM veya  
Temsilcisi

İlgili Bölüm Müdürleri

Durum Değerlendirmesi

TAHLİYE ?

EVET

EVET

HAYIR

MAKUT  
Gerekli mi ?

HAYIR

Açık İşletme Müdürü Acil Durum Sireni talimatı verir

Tüm personeli haberdar eder

Emniyetliyse,Ekipmanı hareket ettirir veya kapatır

MAKUT Lideri  
MAKUT'u toplar

MAKUT'u Kurtarma İstasyonuna yerleştirir ve  
bilgilendirme için bekletir.

Emniyete alır ve araştırır

Acil Durum Toplanma Noktasına  
yerleştirir

İnsan Kaynakları Mevcut Personel Listesini  
bildirir

Yoklama Alır

EVET

Herkes Sayıldı mı?

HAYIR

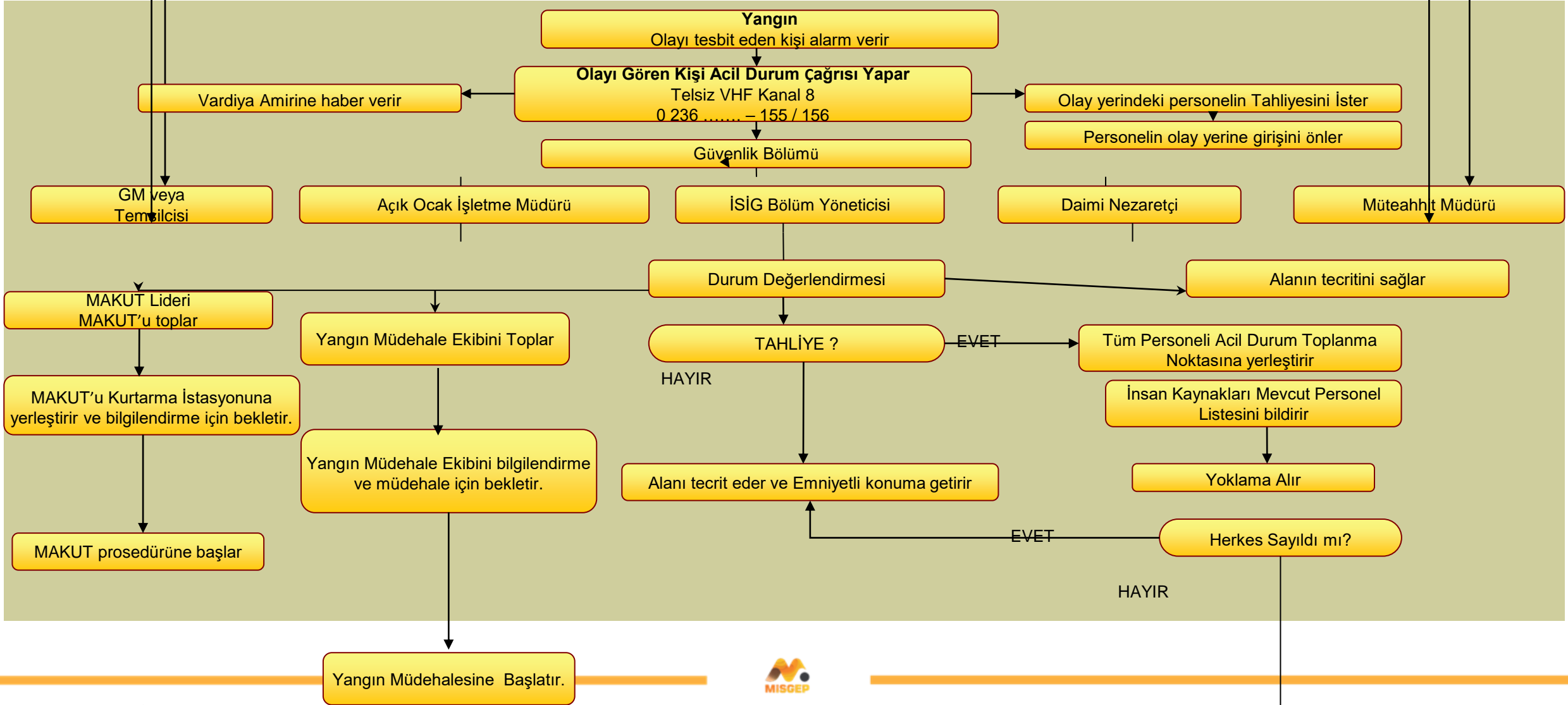
Personeli emniyetli bir yere nakleder

Acil Durum Kontrolörü Arama Kurtarma faaliyetini  
başlatır



Bu proje Avrupa Birliđi ve Trkiye Cumhuriyeti tarafından finanse edilmektedir.

# ***DİĐERLERİ...***



**• ENERJİ DAĞITIM MERKEZİ (MCC) YANGINI**  
Tespit Eden Kişi Acil Durum Çağrısı Yapar  
Telsiz Kanal 8

Vardiya Amirine haber verir

Maden Elektrik Şefine/Mühendisine  
haber verir

GM veya  
Temsilcisi

İşletme Bakım Müdürü  
**OLAY KONTROLÖRÜ**

Güvenlik Bölümü

İSİG Bölüm Yöneticisi

Daimi Nezaretçi

Sağlık Birimi  
(Yaralanma varsa)

MAKUT Lideri  
MAKUT'u toplar

MAKUT'u Kurtarma İstasyonuna yerleştirir ve  
bilgilendirme için bekletir.

Durum Değerlendirmesi

İSİG ve Çevre Bölümü MSDS'e başvurur

TAHLİYE ?

HAYIR

Emniyetli konuma getirir, detaylı araştırma  
başlatır

EVET

Olay Kontrolörü Alan Tahliyesini başlatır



## TRAFİK KAZASI

Genel Müdür Yardımcısı-İdari

Yaralı Personel var mı?

İSG Bölüm Yöneticisi

EVET

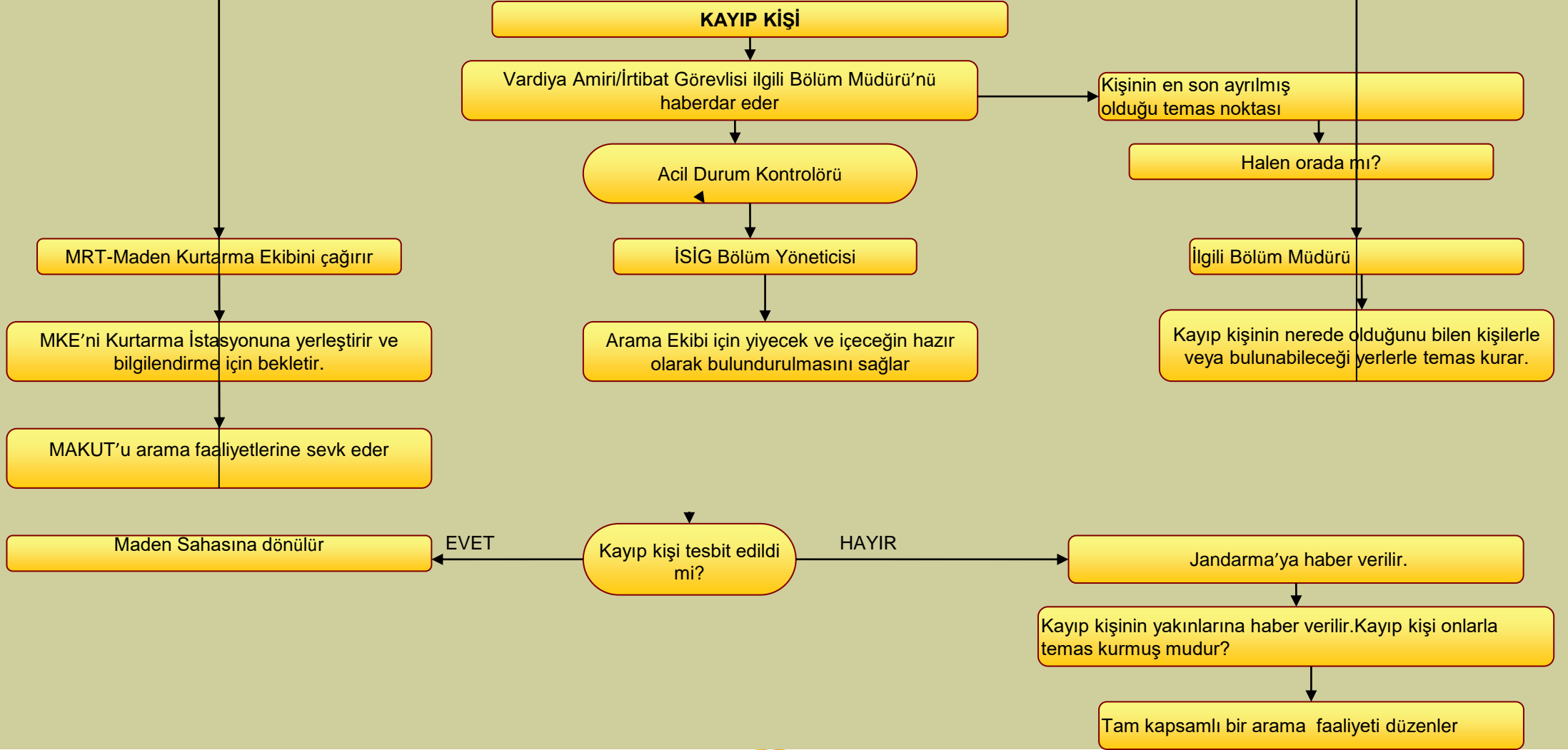
İşyeri Sağlık Birimi Ambulans ile aktive edilir

MAKUT'u toplar

MAKUT'u Kurtarma İstasyonuna yerleştirir.  
bilgilendirme için bekletir.

Olay yerine yerleştirir.

MAKUT  
prosedürlerine başlar







## BOMBA TEHDİTİ

Şirket Güvenlik/ Çağrı alındı/yönetildi

Bomba Tehditi Formunu doldurur.Ek-3

Acil Durum Kontrolörü

Jançarma

İlgili Bölüm Müdürü

MAKUT'u toplar

MAKUT'u Kurtarma İstasyonuna yerleştirir ve bilgilendirme için bekletir.

Patlatma zamanını tesbit eder

İlgili alanın derhel tahliyesini sağlar

İleri Kontrol Merkezi karar

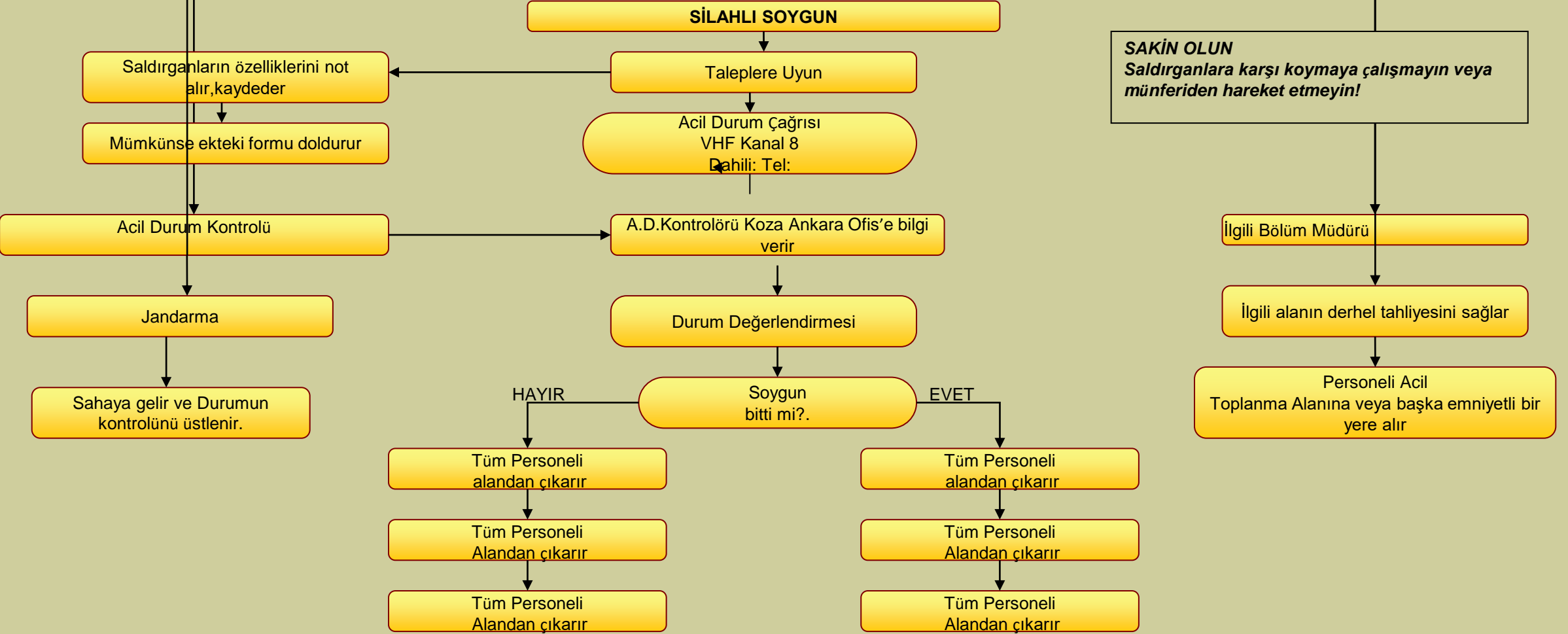
1 saatten fazla ise, şüphelenilen alanda arama yapar

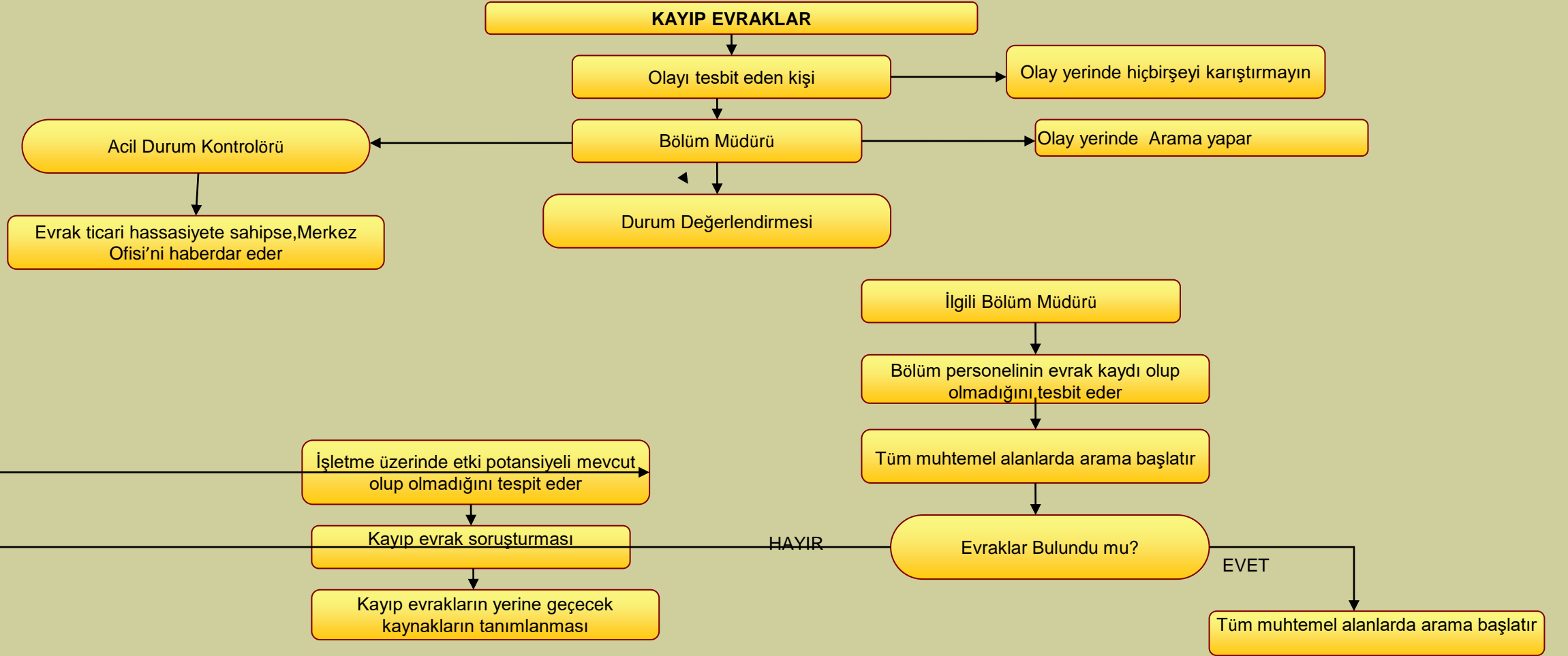
Personeli Acil Toplanma Noktasına alır.

MAKUT prosedürlerine başlar.

Arama yapılan alanları ve şüpheli bulunan cisimleri Jandarmaya bildirir.

**ŞÜPHELİ BULUNAN CİSİMLERE DOKUNMAYIN  
MÜDAHELE ETMEYİN**







## CİDDİ YARALANMA/HASTALIK

Acil Durum Çağrısı Tüm Acil Durumlar için Telsiz kanal VHF 1/  
Dahili 155-156

Acil Durum  
Kontrolörü

İSİG Bölüm Yöneticisi

İşyeri Sağlık Birimi

Daimi Nezaretçi

İlgili Bölüm Müdürü  
(OLAY KONTROLÖRÜ)

Olay yerine gelir ve Durumun  
kontrolünü üstlenir.

Gerekliyse yardım talep eder (Maden  
Kurtarma Ekibi/112)

Halkla İlişkiler/  
İnsan Kaynakları

İşle ilgiliyse, olay yerini güvenlik  
altına alıp, fotoğraf çeker

MAKUT'u toplar

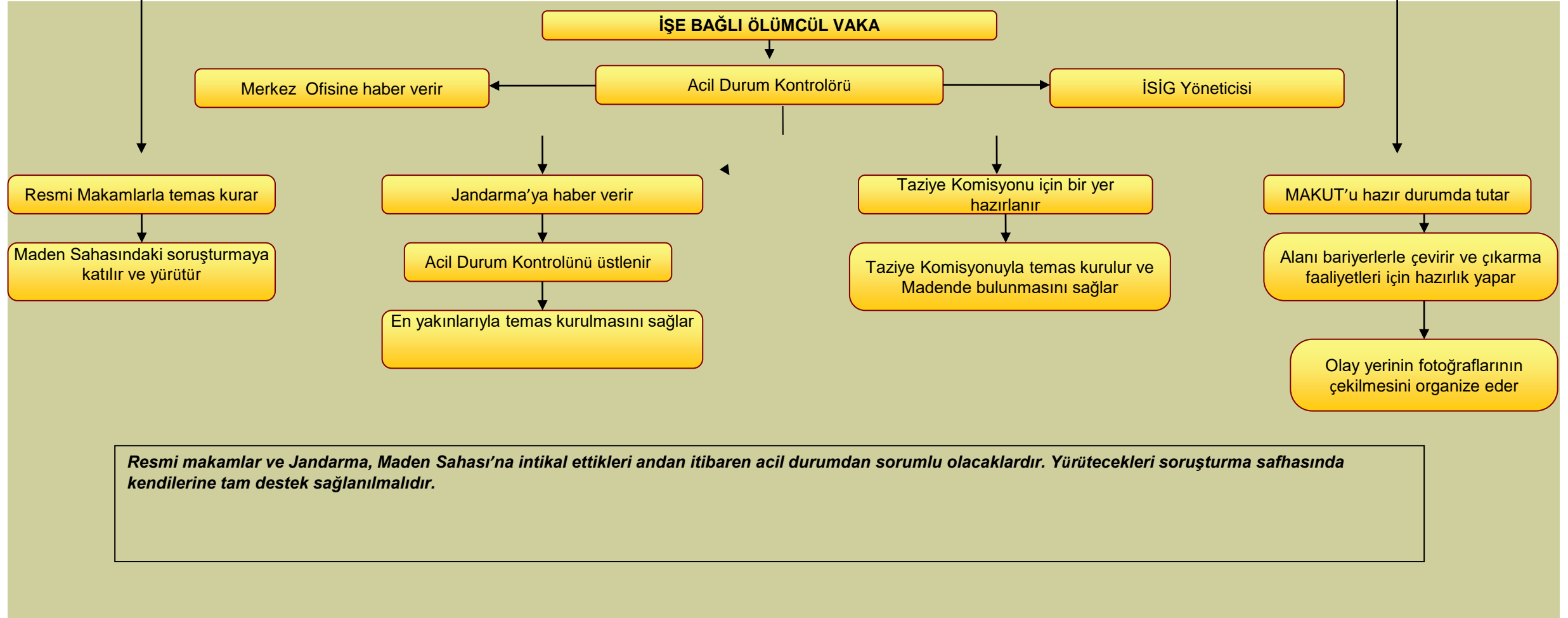
Yaralıyı tesbit eder, kurtarır ve taşır

En yakınıyla temas kurar ve Ani Müdahale  
Planı'na göre hareket eder

Yaralanma varsa, detaylı  
araştırma başlatır.

İşle ilgiliyse, resmi makamlarla  
temasa geçer

MAKUT'u Kurtarma İstasyonuna yerleştirir  
bilgilendirme için bekletir.



## GIDA ZEHİRLENMESİ

Acil Durum Çağrısı Tüm Acil Durumlar için Tel kanal VHF 8  
Dahili 155-156

Acil Durum Kontrolörü

İSİG Bölüm Yöneticisi

İşyeri Sağlık Birimi  
(OLAY KONTROLÖRÜ)

Daimi Nezaretçi

İlgili Bölüm Müdürü

İşyeri sağlık birimi tarafından bilgilendirilir.

İş yeri sağlık biriminde gerekli müdahale yapılır

İşyeri sağlık birimi tarafından bilgilendirilir

İşyeri sağlık birimi tarafından bilgilendirilir

İşyeri sağlık birimi tarafından bilgilendirilir.

Olayın durumuna göre hastaneye hastalar 112 ile sevk edilir.

Halkla İlişkiler/  
İnsan Kaynakları

Gerekli olması durumunda Resmi makamlarla temasa geçer

Çalışan yakınlarını ve kamuoyunu bilgilendirir.

İşyeri sağlık birimi tarafından bilgilendirilir



Bu proje Avrupa Birliđi ve Trkiye Cumhuriyeti tarafından finanse edilmektedir.

# Teşekkr ederim.





Bu proje Avrupa Birliđi ve Trkiye Cumhuriyeti tarafından finanse edilmektedir.

**Bu sunum Avrupa Birliđi ve Trkiye Cumhuriyeti'nin mali desteđiyle retilmiř ve geliřtirilmiřtir. İeriđinden yalnızca WYG Trkiye liderliđindeki konsorsiyum sorumlu olup, bu ierik hibir řekilde Avrupa Birliđi ve Trkiye Cumhuriyeti'nin grřlerini yansıtmemaktadır.**